



# ÉVORA

FARM HOTEL & SPA

## DIRETÓRIO DE SERVIÇOS SERVICE DIRECTORY

DISCOVERY HOTEL  
MANAGEMENT



# **DIRETÓRIO**

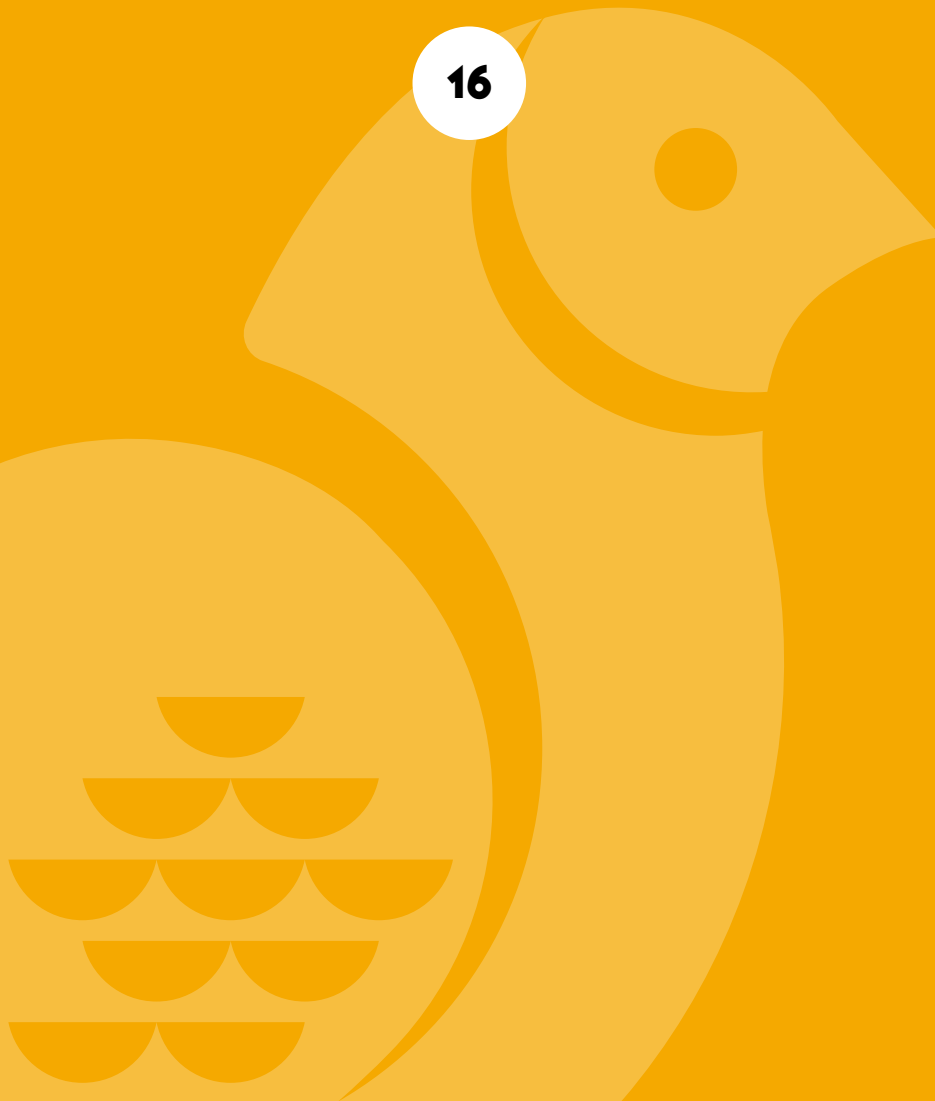
**Português**

**4**

# **DIRECTORY**

**English**

**16**



# DIRETÓRIO

## Português

Somos o Évora Farm Hotel & Spa  
Encontramo-nos na extensa planície  
Alentejana, onde no verão o sol aquece  
a terra e, no inverno, a geada cobre  
os campos. Aqui ainda se contam  
histórias de contrabandistas que levavam  
os produtos locais para o lado de lá  
da fronteira: é uma terra cheia de  
memórias, este Alentejo onde estamos.  
Hoje queremos celebrar as tradições locais  
enquanto usufruirmos de tempo em família.





## **ACESSO À INTERNET**

Com o seu próprio dispositivo terá acesso wireless gratuitamente. Poderá aceder à rede através da palavra-passe evora2021

Para qualquer esclarecimento contacte a Receção pela extensão número 9.

## **ACESSO TELEFÓNICO AO EXTERIOR**

Para aceder a uma linha exterior, por favor marque o número 0 antes do número de telefone desejado.

## **AEROPORTO**

O Aeroporto Humberto Delgado (também conhecido como Aeroporto de Lisboa) fica a 1h35m de carro, cerca de 148 km de distância.

Contacte a Receção, pela extensão número 9, caso deseje marcar um táxi ou um transfer para o aeroporto.

## **ÁGUA**

A água da torneira é potável. Contudo aconselhamos o consumo de água filtrada EAU, disponível gratuitamente no seu quarto.

## **ALARME DE INCÊNDIO**

Todos os quartos estão equipados com detetores de incêndio de alta sensibilidade. O sistema de alarme será ativado em caso de excesso de fumo no quarto. Todas as saídas de emergência estão sinalizadas com iluminação própria. Em caso de incêndio nunca use o elevador.

Por favor, consulte o plano de emergência fixado na entrada do seu quarto.

## **ALMOFADAS**

Caso as almofadas que se encontram no seu quarto não sejam suficientes, por favor contacte a Receção pela extensão número 9.

## **ALUGUER DE AUTOMÓVEIS**

Para consulta de tarifas por favor contacte-nos pela extensão número 9.

## **AMENITIES**

Temos à sua disposição nos quartos: champô, amaciador, gel de banho e creme de corpo, para tornar a sua estadia mais confortável. Optámos por ter dispensadores recarregáveis, de forma a minimizar a produção de resíduos.

## **AMENITIES A PEDIDO**

Sempre que necessite temos ao seu dispor: toucas, kit dentário,

kit de costura, kit de barbear. Por favor, contacte-nos pela extensão número 9.

### **ANIMAIS DE ESTIMAÇÃO**

São permitidos animais de pequeno/médio porte, desde que treinados para permanecer em espaços fechados. Por favor, consulte as condições e regras de permanência para animais na Recepção.

### **AR CONDICIONADO**

Todos os quartos estão equipados com ar condicionado.

### **ASSISTÊNCIA A PESSOAS COM DEFICIÊNCIA**

Se for portador de algum problema auditivo, visual ou motor, por favor informe a Recepção, para que, em caso de emergência, possamos dar prioridade à sua assistência.

### **ATIVIDADES, EXPERIÊNCIAS, TOURS E EXCURSÕES**

Será um prazer ajudá-lo a enriquecer a sua estadia connosco. Para todos os serviços e informações, contacte-nos pela extensão número 9.

## **B**

### **BABYSITTER**

Serviço mediante pedido. Por favor, contacte-nos pela extensão número 9.

### **BAGAGEM**

Para recolha de bagagem no seu quarto, por favor contacte a Recepção através do número 9.

### **BERÇOS**

Contacte-nos pela extensão número 9 para solicitar a colocação de um berço/ cama de viagem no seu quarto (sujeito a disponibilidade).

## **C**

### **CABELEIREIRO**

Temos ao seu dispor o contacto de alguns cabeleireiros locais.

### **CABIDES**

Caso necessite de mais cabides por favor contacte-nos pela extensão número 9.

### **CAMAS EXTRA**

O Hotel dispõe de camas extras. A colocação das mesmas está sujeita a disponibilidade e custo adicional. Por favor, contacte a Recepção através do número 9.

## **CARTÕES DE CRÉDITO**

Aceitamos Visa, MasterCard, American Express e Diners Club.

## **CESTOS PARA PICNIC**

Preparámos um cesto de picnic "À TERRA" para levar nas suas caminhadas e passeios. Para mais informações por favor contacte-nos pela extensão nº 9.

## **CHAVES DE QUARTOS**

O Hotel está equipado com um sistema de economia de energia. Para acionar o mecanismo de energia elétrica no seu quarto, é necessário introduzir o cartão-chave na ranhura do economizador, localizado à entrada do quarto. Por razões de segurança solicita-se a entrega do cartão-chave no check-out.

## **CHECK-IN/CHEGADA**

O horário a partir do qual poderá ocupar o seu quarto no dia de chegada é às 15h00. Caso pretenda chegar mais cedo agradecemos que nos avise, caso contrário o seu quarto poderá não estar disponível.

Tudo faremos para disponibilizar o seu quarto com a maior brevidade possível, mediante a nossa disponibilidade.

## **CHECK-OUT/SAÍDA**

O check-out deve ser realizado até às 12h. Caso deseje permanecer até mais tarde no quarto deverá contactar a Receção pela extensão número 9 para solicitar disponibilidade. Caso necessite de late check-out, por favor contacte a receção a maior brevidade.

## **COFRES**

Todos os quartos dispõem de cofre. O Évora Farm Hotel & Spa não se responsabiliza por quaisquer valores deixados nos cofres durante a estadia ou após a sua saída.

## **CORREIOS**

Caso deseje adquirir um envelope, um selo ou expedir a sua correspondência por favor contacte-nos pela extensão número 9.



## **DEPÓSITO DE VALORES**

Dispomos de serviço de depósito de valores na Receção.

## **DESPERTAR**

Caso pretenda o serviço de despertar pode fazê-lo contactando a Receção através do número 9 e indique a hora pretendida.

## **DESPORTO**

O Hotel dispõe de um Ginásio aberto 24h/dia, onde poderão praticar exercício. Na área abrangente ao Hotel, existem ainda espaços verdes bastante amplos para a prática de exercício físico. Para mais informações poderá contactar a Receção, através do número 9.

# **E**

## **ELETRICIDADE**

A voltagem local é de 220V/50HZ.

## **ELEVADORES**

O Hotel dispõe de dois elevadores que dão acesso aos 1º e 2º pisos de quartos. Desaconselhamos o uso do mesmo a crianças com idade inferior a 12 anos sem estarem devidamente acompanhadas por um adulto.

## **EMERGÊNCIA**

Em caso de emergência contacte de imediato a Receção pela extensão número 9.

## **ESPREGUIÇADEIRAS DE PISCINA**

As espreguiçadeiras são gratuitas na piscina e sujeitas à disponibilidade. É proibido reservas de espreguiçadeiras.

## **ESTACIONAMENTO**

O nosso parque de estacionamento está localizado no exterior do hotel e dispõe cerca de 30 lugares, não carecendo de reserva prévia. Recomendamos que não deixe artigos de valor no interior do seu automóvel uma vez que o Hotel não se responsabiliza por danos ou furtos de objetos deixados no interior das viaturas.

# **F**

## **FARMÁCIA**

Por favor, contacte-nos pela extensão número 9 para informações sobre a farmácia de serviço.

## **FAX**

Se desejar receber ou enviar documentos por fax, por favor contacte-nos pela extensão número 9.

## **FLORES**

Por favor, contacte-nos pela extensão número 9 se pretender comprar e/ou enviar flores.

## **FOTOCÓPIAS, DIGITALIZAR E/OU IMPRIMIR DOCUMENTOS**

Se necessitar fazer fotocópias, digitalizar e/ou imprimir documentos, queira por favor dirigir-se à Receção.



## **FUMADORES**

Não é permitido fumar dentro do espaço interior do Évora Farm Hotel & Spa



## **GELO**

Caso tenha necessidade de obter gelo, por favor contacte o serviço de quartos através do número 9 do seu telefone entre as 07h00 e as 23h00.

## **GINÁSIO / FITNESS CENTER**

Dispomos de um ginásio aberto 24 horas para os clientes do Hotel que se localiza no piso 1. O acesso ao ginásio é feito pelo Spa. Caso tenha alguma questão por favor contacte a receção através do número 9.



## **LAVANDARIA**

Preencha o formulário e utilize o saco de lavandaria existente no quarto para esse efeito. Contacte a Receção para que possamos proceder à recolha do mesmo.

## **LIMPEZA**

A limpeza dos quartos é efetuada diariamente.

## **LOBBY MARKET**

Este espaço é dedicado a produtos selecionados pela marca DHM – Discovery Hotel Management assim como algumas iguarias locais. Esses produtos estarão ao seu dispor para consumir ou para levar como lembrança. Aberto 24 horas todo o ano.

## **LOJAS**

Na Receção pode solicitar informação sobre as lojas de referência. Convidamos também a visitar o nosso espaço no LOBBY MARKET.



## **MÉDICO**

Por favor, contacte-nos pela extensão número 9.

## **MEIA-PENSÃO**

Pode solicitar na Receção o serviço de meia-pensão com 24 horas de antecedência. As tarifas estão disponíveis na Receção.

## **MENSAGENS**

Serão entregues no seu quarto.

## **MINIBAR**

Disponível no seu quarto, o minibar será diariamente verificado e repostado com água. Para restantes consumos, solicita-se que consulte o menu de minibar que se encontra junto do mesmo e informe a Receção através do número 9.

# **N**

## **NÃO INCOMODAR**

Caso não deseje ser incomodado, agradecemos que coloque o sinal de "Não Incomodar" no exterior da sua porta.

## **NORMAS DE CONDUTA DE VESTUÁRIO**

Não é permitido circular em tronco nu nem descalço nos espaços comuns do Hotel.

# **P**

## **PEQUENO-ALMOÇO**

O pequeno-almoço buffet é servido diariamente no restaurante À TERRA situado no piso 1, entre as 8h00 e as 11h00, no entanto este serviço é prolongado ao longo do dia com produtos à carta. Se desejar, poderá tomar o pequeno-almoço no seu quarto utilizando o nosso Room Service.

Para encomendar atempadamente deverá utilizar o formulário disponível no seu quarto ou contactar o Room Service através do número 9 do seu telefone.

## **PEQUENO-ALMOÇO NO QUARTO**

Sempre que desejar o pequeno-almoço no quarto, poderá contactar-nos pela extensão número 9. Taxa de serviço por pedido é de 15% do valor final.

## **PERDIDOS E ACHADOS**

Por favor, contacte-nos pela extensão número 9.

## **PISCINA**

O Évora Farm Hotel & Spa dispõe de duas piscinas exteriores na área envolvente do hotel, uma destinada a adultos e outra para crianças. O horário de funcionamento é entre as 09h00 e as 19h00, dependendo da altura do ano.

## **PISCINA INTERIOR**

O Évora Farm Hotel & Spa dispõe de uma piscina interior na área do Spa, destinada a todos os hóspedes do hotel. O horário de funcionamento é de 24h, sendo que dispomos horário específico para as crianças, entre as 10h00 e as 12h00, ou, 14h00 e as 16h00.

## **POLÍCIA**

A esquadra mais próxima da GNR localiza-se a cerca de 20 minutos de carro do Hotel. Se necessitar de alguma ajuda não hesite em contactar-nos pelo número 9.

## **POSTO DE TURISMO**

O posto de turismo mais próximo localiza-se a cerca de 20 minutos de carro do Hotel, no centro histórico de Évora.

## **PRIMEIROS SOCORROS**

Por favor, contacte-nos pela extensão número 9.

# Q

## **QUARTOS**

O Évora Farm Hotel & Spa dispõe de 56 quartos, com uma área de 33m<sup>2</sup>, e 5 Vilas V3 com 284m<sup>2</sup>.

# R

## **RECEÇÃO**

A Recepção encontra-se no piso 0, no Lobby do Hotel. A equipa da Recepção encontra-se ao seu dispor 24 horas por dia, para fornecer-lhe todas as informações suplementares e assistência durante a sua estadia.

Se necessitar contactá-la basta ligar para a extensão número 9.

## **RESTAURANTE À TERRA**

Mais do que um restaurante o À TERRA é uma forma de vida. Inspirado nos produtos da natureza, num regresso às origens e ao genuíno.

O À TERRA é um espaço de cozinha caseira e deliciosa. Tem por base um conceito de partilha, usando ingredientes locais com respeito pela sua sazonalidade.

Cozinhamos de forma rústica, tirando do Forno a Lenha. Deixamos-lhe o convite para conhecer este lugar acolhedor onde se serve com paixão e se cozinha com mão e coração. Reserve a sua mesa através do número 9.

## **ROOM SERVICE**

Contacte-nos pelo número 9 do seu telefone e faça o seu pedido entre as 8h00 e as 23h00. Por cada pedido será cobrada uma taxa de serviço por pedido é de 15% do valor final.

O menu disponível encontra-se no QRCode presente no quarto.

## **ROUPÕES**

Caso pretenda adquirir um roupão por favor contacte-nos pela extensão número 9.

# S

## **SECADOR DE CABELO**

Encontra-se à sua disposição na casa de banho.

## **SERVIÇOS EXTERIORES**

Para qualquer tipo de serviço do exterior consulte a nossa Recepção: igrejas e museus, serviços municipais, serviços de saúde, serviços de estética, serviços de transporte, serviços de atividades desportivas, serviços culturais, transferes, entre outros.

## **SERVIÇO RELIGIOSO**

Existem em Évora diversas igrejas de acordo com a sua religião que poderá visitar. Para mais informações por favor contacte a Receção através do número 9 do seu telefone.

## **SUGESTÕES**

As sugestões dos nossos hóspedes são a melhor forma de nos ajudar a melhorar o nosso serviço. Para tal, agradecemos o preenchimento do respetivo impresso que se encontra disponível no seu quarto. Todas as sugestões são sempre bem-vindas e serão analisadas pela Direção Geral.



## **TÁXIS**

Contacte-nos pela extensão número 9 para efetuar o seu pedido.

## **TELEFONES**

Para obter linha diretamente para o exterior – por favor marque 0, seguido do número de telefone.

Para ligar para a Receção – por favor marque 9.

Para ligar para outro quarto – por favor marque 1 e o número do quarto pretendido.

## **TELEVISÃO**

O Hotel dispõe de uma smart TV nos quartos, disponibilizando canais nacionais e internacionais. Em caso de falha de sinal contacte-nos pela extensão número 9.

## **TRANSFERES**

Contacte-nos pela extensão número 9 para informações sobre tarifas e condições.



## **VARANDAS**

Os quartos localizados nos pisos 2 dispõem de varandas. Estas têm entre 2,30 m<sup>2</sup> e 2,50 m<sup>2</sup>. Por sua vez, os quartos do piso 1 incluem um pequeno terraço.

## GUIA DE TELEFONE

Como ligar diretamente do seu telefone

### Ligações locais:

1. Linha Exterior (0)
2. Número de Telefone

### Ligações internacionais:

1. Linha Exterior (0)
2. Indicativo Internacional
3. Indicativo do País
4. Código da Cidade
5. Número de Telefone

### Serviços telefônicos do hotel

Marque para todos os serviços o nº 9.  
Para ligar para outro quarto marque 1 e o número do quarto pretendido.

### Indicativos internacionais

Alemanha	49
Áustria	43
Bélgica	32
Brasil	55
Canadá	1
Dinamarca	45
Espanha	34
Estados Unidos	1
Finlândia	358
França	33
Grécia	30
Holanda	31
Irlanda	353
Itália	39
Luxemburgo	352
Noruega	47
Reino Unido	44
Suécia	46
Suíça	41

### Preçário (custo médio por minuto, indicativo)

Rede Fixa Nacional	0,50€
Rede Móvel Nacional	1,00€
Países da UE Fixo	1,00€
Países da UE Móvel	2,00€
Outros Países	5,00€
Redes Satélite	8,00€

## EMERGÊNCIA E SEGURANÇA

Procedimentos de Segurança e Emergência

O Évora Farm Hotel & Spa dispõe de um Plano Interno de Emergência que estabelece as orientações de modo a assegurar que são identificadas e tratadas potenciais situações de emergência.

No plano são definidas as orientações para assegurar as medidas de segurança ativas e passivas, contra o risco de incêndio, bem como estabelecer um plano de emergência para toda a área do Évora Farm Hotel & Spa, tanto a nível de organização dos procedimentos de evacuação, como através de uma otimização dos recursos humanos e materiais.

O plano é revisto, atualizado e exercitado anualmente, sempre que forem feitas modificações de vulto nas instalações ou na sequência de recomendações de entidades oficiais.

Recomendamos a leitura de instruções de segurança afixadas na planta de emergência localizada à entrada do seu quarto. Em caso de dúvida ou caso necessite de assistência específica em qualquer ponto, agradecemos que contacte a Receção a fim de lhe serem fornecidas todas as diretrizes.

Gostaríamos, ainda assim, que dedicasse algum tempo à leitura das seguintes instruções:

### **Chegou ao seu quarto:**

Identifique as saídas de emergência mais próximas do seu quarto;

Verifique onde estão localizadas as botoeiras de alarme e extintores no corredor que dá acesso ao seu quarto;

De forma a memorizar mais facilmente o caminho de evacuação, efetue o percurso, contando os passos e o tempo que o leva a percorrer;

Respeite sempre a informação de recomendação para não fumar.

O não cumprimento desta recomendação poderá implicar o disparo dos alarmes e conseqüentemente situações de pânico.

### **Em caso de incêndio:**

Mantenha sempre a calma;

Active o alarme mais próximo e/ou contacte a Receção a partir de qualquer telefone;

Feche as portas para evitar a propagação do fogo;

Não tente combater/apagar o fogo, após dar o alerta confie nos profissionais preparados para a ação;

Abandone rapidamente o edifício pela saída de emergência mais próxima; Estando as escadas desobstruídas nunca volte atrás;

Na presença de fumo, mantenha-se o mais próximo possível do chão;



Não procure transportar qualquer bagagem consigo, a sua vida é bem mais importante que qualquer bem material;  
Utilize as escadas de emergência, descendo sempre encostado à parede; Nunca utilize os elevadores.  
Se ficar fechado no seu quarto:  
Se não puder sair do seu quarto em segurança, não saia;  
Mantenha a calma;  
Mantenha fechada a porta para evitar a propagação do fogo para o interior; Contacte a Recepção pressionando a tecla indicada no telefone do seu quarto e informando de forma clara o quarto em que se encontra e o número de pessoas no seu interior;  
Desligue de imediato todos os aparelhos elétricos; Encha a banheira e lavatório com água;  
Utilize toalhas molhadas para tapar as juntas das portas e as grelhas de ventilação;  
Vá humedecendo as toalhas com frequência, sempre que possível;  
Remova as cortinas das janelas, estas são uma fonte de propagação do fogo.

**Alarme de evacuação:**

Se o alarme de evacuação tocar de forma contínua, siga as seguintes instruções: Mantenha sempre a calma;  
Leve a sua chave consigo;  
Utilizando as costas da sua mão, verifique a temperatura da porta antes de abri-la;  
Se o corredor estiver desimpedido de fumo, pode sair.

# DIRETORY

## English

We are the Évora Farm Hotel & Spa.  
We are in the extensive Alentejo plain, where  
in the summer the sun warms the land and,  
in the winter, frost covers the fields. Here  
stories are still told of smugglers who took  
local products over the border: it is a land full  
of memories, this Alentejo where we are.

Today we want to celebrate local  
traditions while enjoying family time.



## **À TERRA RESTAURANT**

More than a restaurant, À TERRA is a way of life.

Inspired in Mother Nature's produce, in the return to one's origins and to what is pure and genuine.

À TERRA is a restaurant with homemade and delicious food. Conceived as a place for sharing, it uses local and seasonal ingredients.

Rustic life is back to nourish one's, using the wood oven. We invite you to discover this warm and engaging place where one is served with love and the food is prepared with both expertise and passion.

To book a table, please dial 9.

## **ACTIVITIES, EXPERIENCES, TOURS AND EXCURSIONS**

It will be a pleasure to help you enrich your stay with us.

For all services and general information, please contact us on ext. 9.

## **ADAPTERS / TRANSFORMERS**

Should you need one, please contact Reception on ext. 9.

## **AIRPORT**

Humberto Delgado Airport (also known as Lisbon Airport) is 1h40m away by car, about 148 km. Contact the Reception by extension number 9 if you wish to book a taxi or transfer to the airport.

## **AIR CONDITIONING**

All rooms are equipped with air conditioning.

## **AMENITIES**

In your room you have shampoo, hair conditioner, shower gel and body cream, for a most pleasurable stay. We have chosen to have refillable dispensers in order to minimize the production of waste.

## **AMENITIES ON REQUEST**

Whenever you need it we have at your disposal: dental kit, sewing kit, shaving kit, etc.

Please contact Reception for further information.

## **ASSISTANCE TO GUESTS WITH DISABILITIES**

If you have a hearing, visual or motor problem, please let Reception know so that we can give full priority to you in case of an emergency.

# B

## **BABYSITTER**

Service on request. Please contact us on ext. 9.

## **BALCONIES**

The rooms located on 2nd and 3rd floors have balconies, with 2.30 m<sup>2</sup> to 2.50 m<sup>2</sup>. The rooms on the ground floor include a small terrace.

## **BREAKFAST**

Breakfast buffet is served at the À TERRA restaurant (level 0) between 8:00 and 11 am daily. However, this service may be requested throughout the day by simply ordering from the available menu. You may also have breakfast in the comfort of your room by using our Room Service. Please place your order in

advance by using the form in your room or by contacting Room Service on ext. 9.

## **BREAKFAST IN THE ROOM**

Should you wish to have breakfast in your room, please contact us on ext. 9. An additional 15% of the total value.

# C

## **CAR RENTAL**

For rates information, please contact us on ext. 9.

## **CHECK-IN / ARRIVAL**

On the day of arrival, you are allowed to enter your room from 15h00.

Should you wish to arrive earlier, please let us know, otherwise your room may not be available then.

We will do our best to make your room available as early as possible.

## **CHECK-OUT**

Check-out is until 12h00. Should you wish to remain in the bedroom after that hour, please contact Reception on ext. 9 to check availability.

## **CLEANING**

Rooms are cleaned daily.

## **COT**

Please contact us on ext. 9 should you need a cot/travel bed in your room (subject to availability).

## **CREDIT CARD**

We accept Visa, MasterCard, American Express and Diners Club.

# D

## **DO NOT DISTURB**

Should you wish to not be disturbed, please place the signboard on your room door.

## **DOCTOR**

Please contact us on ext. 9.

## **DRESS CODE**

It is not permitted to walk bare-chest or barefooted in all common areas of the Hotel.

## **ELECTRICITY**

Local voltage is 220V/50HZ.

# E

## **EMERGENCY**

In case of emergency, please contact Reception immediately on ext. 9.

## **EXTERNAL SERVICES**

For services/programs outside the Hotel, please contact Reception: churches and museums, municipal services, health and beauty, transportation, sports, culture, transfers and others.

## **EXTRA BEDS**

The Hotel has extra beds available, subject to availability and with an additional cost. Please contact the Reception on ext. 9.

# F

## **FAX**

Should you wish to receive or send documents by fax, please contact Reception on ext. 9.

## **FIRE ALARM**

All rooms are equipped with highly sensitive fire detectors. The fire alarm will be activated in case there is an excess of smoke in rooms. All emergency exits are marked with own lighting. In case of fire, never ever use the lifts. Please check the fire emergency plan at the entrance to your room.

## **FIRST AID**

Please contact Reception on ext. 9.

## **FLOWERS**

If you are looking to buy and/or send flowers, please contact us on ext. 9.

# G

## **GYM / FITNESS CENTER**

The Hotel includes a 24-hours gym for its guests on level 0. Access to the gym is from outside the hotel. For additional information, please contact ext. 9.

# H

## **HAIRDRESSER**

Should you wish this service, we have at your disposal the contact of local hairdressers.

## **HALF-BOARD**

Half-board may be requested with a 24 hours' notice. Rates are available at Reception.

## **HAIR DRYER**

At your disposal in the bathroom.

## **HANGERS**

Should you require more hangers, please contact us on ext. 9.

# I

## **ICE**

Should you need ice, please contact the Hotel's Room Service on ext. 9 from 07h00 to 23h00.

## **INTERNET ACCESS**

The Hotel offers free Wi-Fi for guests. For further clarification, and in order to get the password, please contact Reception on ext. 9.

## **INDOOR SWIMMING POOL**

The hotel has an indoor swimming pool on the Spa area for all the guests 24h available. Although there is a specific time for the kids, between 10h00 and 12h00, or, from 2:00pm and 4h00pm.

Please check with the reception before you go in.

# L

## **LANDLINE ACCESS**

To have access to the landline, please dial 0.

## **LAUNDRY**

Please fill in the laundry form and use the laundry bag in your room. Contact the Reception so that we can collect it.

## **LIFT**

The Hotel includes 2 main lift which give access to the 1st and 2nd floors. We do not recommend the use of lifts by unattended children under 12.



## **LOBBY MARKET**

This area is dedicated to products selected by DHM – Discovery Hotel Management and to local delicacies. These products are available to be consumed in the Hotel or to be bought as gifts. Open 24h all year round.

## **LOST AND FOUND**

Please contact us on ext. 9.

## **LUGGAGE**

To pick up luggage from your room, please contact Reception on ext. 9.



## **MAIL**

Should you wish to buy an envelope, a stamp or simply to post your letters, please contact us on ext. 9.

## **MESSAGES**

They will be delivered to your room.

## **MINIBAR**

Available in your room, the minibar will be checked daily and replaced with water. For other consumptions, please see the minibar menu and inform the Reception through number 9.



## **PARKING**

Our 40-car parking lot is located outside, without prior booking. We recommend you do not leave valuable items inside your car. The Hotel will not be responsible for any thefts or damages involving cars.

## **PETS**

Small / medium sized pets are allowed in as long as they are trained to be kept indoors. Please check the Hotel's regulations for pets at Reception.

## **PHARMACY**

Please contact us on ext. 9 for information about on-duty pharmacies.

## **PHOTOCOPIES, SCANNER AND PRINTS**

If you need photocopy, scan or print any document, taken, please contact Reception.

## **PICNIC BASKETS**

We have prepared a À TERRA picnic kit, so you can take it with you on your walks and tours of the island. For further information, please contact us on ext. 9.

## **PILLOWS**

If the pillows in your room are not enough, please contact the Reception on ext. 9.

## **POLICE STATION**

The nearest GNR station is only a 15-minute driving from the Hotel. If you need any help, please do not hesitate to contact us on ext. 9.

# **R**

## **RECEPTION**

Reception is on the ground floor, in the Hotel's Lobby. The Reception's team is available 24/7 to provide you all the necessary information and support throughout your stay. To contact us, you just must dial ext. 9 from your room telephone.

## **RELIGIOUS SERVICES**

In Évora you will find churches from different religious confessions. For further information, please contact Reception on ext. 9.

## **ROBES**

Should you wish to buy a robe, please contact Reception on ext. 9.

## **ROOM KEYS**

The Hotel is equipped with an energy saving system. To turn the light on, you will need to insert the keycard in the slot of the saving device placed at the entrance to your room. For safety reasons, we request the delivery of the keycard on the check-out.

## **ROOM SERVICE**

Please dial 9 from your room telephone and make your request from 8h00 to 11h00. For each order, there is a 15% service charge. Find our menu at the QRCode in your room.

## **ROOMS**

The Évora Farm Hotel & Spa features 56 rooms, with about 33m<sup>2</sup> of area and 5m Villages with 284m<sup>2</sup>.

# **S**

## **SAFES**

All rooms include a safe. Yet, the Évora Farm Hotel & Spa is not responsible for the loss of valuables left in the rooms safes during or after guests stay.

## **SAFE DEPOSIT**

The Hotel's Reception includes a safe deposit service.

## **SHOPPING**

Please ask Reception for local reference stores.

We would also like to invite you to visit our Lobby Market.

## **SMOKERS**

Smoking is not permitted inside Évora Farm Hotel & Spa.

## **SPORTS**

The Hotel includes a GYM open 24/7, where you can enjoy the practice of exercise.

Also with a surrounding area of 11 haqers, it is a perfect combination of nature and exercise.

You may obtain information about them at the Reception.

## **SUGGESTIONS**

Our guests' suggestions are the best way to help us improve our service. Therefore, we kindly ask you to fill in the form that is in your room.

All suggestions are welcome and will be taken into consideration by the Hotel's Experience Manager.

## **SUN LOUNGERS**

Sun loungers by the pool are free and subject to availability. The booking of sun loungers is not permitted.

## **SWIMMING POOL**

The Évora Farm Hotel & Spa includes two outdoor swimming pools.

Opening hours from 9h00 to 7h00, depending on the time of year.



## **TAXIS**

Please dial 9 and ask Reception for a taxi.

## **TELEPHONE**

To obtain a direct line – dial 0 followed by the telephone number. To call Reception – please dial 9.

To call another room – please dial 1 followed by the other room's number.

## **TELEVISION**

There are smart TV's with national and international channels in all rooms. In case of signal failure, please contact us on ext. 9.

## **TOURISM OFFICE**

The nearest tourism office is a mere 10-minute walk from the Hotel, at the Quinta do Chafariz Park.

## **TRANSFERS**

Contact ext. 9 for information on rates and conditions.



## **WAKE-UP CALL**

Should you request the wake-up call service, please contact us on ext. 9 and indicate the desired time.

## **WATER**

The Hotel's tap water is safe for drinking. However, we suggest you use the free EAU filtered water available in your room.



## **TELEPHONE GUIDE**

How to obtain a direct line

### **Local calls:**

1. Dial (0)
2. Telephone number

### **International calls:**

1. Dial (0)
2. International code
3. Country code
4. City code
5. Telephone number

### **Hotel telephone services**

For all services, dial 9.

To call another room, please dial 1 followed by the desired room number.

### **International country codes**

Germany	49
Austria	43
Belgium	32
Brazil	55
Canada	1
Denmark	45
Spain	34
United States of America	1
Finland	358
France	33
Greece	30
Netherlands	31
Ireland	353
Italy	39
Luxembourg	352
Norway	47
United Kingdom	44
Sweden	46
Switzerland	41

### **Prices (average price per minute - indicative)**

National landline	€0,50
National mobile network	€1,00



Landline for EU countries	€1,00
Mobile network for EU countries	€2,00
Other countries	€5,00
Satellite networks	€8,00

## **EMERGENCY AND SAFETY INSTRUCTIONS**

The Hotel includes an Internal Emergency Plan which sets the procedures to adopt in case of emergency situations: how to identify them and how to deal with them.

In this plan, you will find the passive and active guidelines on how to act in case of fire, as well as on how to establish an emergency plan for all the area surrounding the Azor Hotel, both in terms of evacuation procedures as well as in the optimization of human and material resources.

This plan is checked, updated and put into practice every year, as well as when the Hotel's premises are subject to substantial changes or when the official entities make specific requirements.

We suggest you read the safety instructions on the emergency panel placed at the entrance to your room. In case of doubt or should you need specific assistance on certain points, we kindly ask you to contact Reception so you may be fully clarified.

Please take some time to read the following instructions: You have reached your room:

Please identify the nearest emergency exits;

Check where the alarm buttons and fire extinguishers in the corridor leading to your room are located;

To better memorize the evacuation way-out, please follow it, count your steps and the time you take to reach the end;

Always observe the non-smoking signs. If not, the alarm system will be activated – and will give origin to unnecessary panic situations;

### **In case of fire:**

Keep calm;

Push the nearest alarm button or/and contact Reception from any telephone; close all doors to avoid the fire spreading;

Do not try to fight/extinguish the fire once you have given the fire alert; trust this to the professionals;

Leave the building quickly through the nearest emergency exit;

If there is not impediment to go down the stairs, do not ever go back;

In the presence of smoke, keep yourself as close to the floor as possible;

Do not carry any luggage with you – your life is much more important than your possessions;

Use the emergency stairway and always walk down leaning against the wall; Do not use the lifts.

If you are locked in your room:

If you cannot leave your room safely, do not do so; Keep calm; Keep the door closed to avoid the spreading of fire inside your



room;

Contact Reception by pressing the key on your room's telephone and calmly let Reception know which is your room and the number of people inside it;

Turn off all electric devices immediately; Fill the bathtub and lavatory with water;

Place damp towels on the floor against the door and on all ventilation grids; Keep the towels as damp as possible;

Remove curtains from windows as they are a good source to spread the fire.

Evacuation alarm:

Should the evacuation alarm ring continuously, please follow these instructions: Keep calm;

Keep the room keys with you;

With the back of your hand, try to feel the room's door temperature before opening it. If the corridor is cl



Herdade do Perdiganito, It 52 Nossa Senhora de  
Machede  
7005 - 671 Évora Portugal  
+351 266 248 530 • [reservations@evorafarmhotel.com](mailto:reservations@evorafarmhotel.com)  
[www.evorafarmhotel.com](http://www.evorafarmhotel.com)

  @evorafarmhotel

DISCOVERY HOTEL  
MANAGEMENT